



**T.C.
AKSARAY ÜNİVERSİTESİ
BİLİMSEL VE TEKNOLOJİK
UYGULAMA VE ARAŞTIRMA MERKEZİ**

2024 Yılı Birim Faaliyet Raporu

İÇİNDEKİLER

BİRİM / ÜST YÖNETİCİ SUNUŞU.....	3
I- GENEL BİLGİLER.....	4
A. Misyon ve Vizyon.....	4
B. Yetki, Görev ve Sorumluluklar.....	4
C. İdareye İlişkin Bilgiler.....	5
1- Fiziksel Yapı.....	5
2- Örgüt Yapısı.....	7
3- Bilgi ve Teknolojik Kaynaklar.....	7
4- İnsan Kaynakları.....	8
5- Sunulan Hizmetler.....	9
6- Yönetim ve İç Kontrol Sistemi.....	13
D. Diğer Hususlar.....	15
II- AMAÇ ve HEDEFLER.....	16
A. İdarenin Amaç ve Hedefleri.....	16
B. Temel Politikalar ve Öncelikler.....	18
C. Diğer Hususlar.....	18
III- FAALİYETLERE İLİŞKİN BİLGİ VE DEĞERLENDİRMELER.....	19
A- Mali Bilgiler.....	19
1- Bütçe Uygulama Sonuçları.....	19
2- Temel Mali Tablolara İlişkin Açıklamalar	20
3- Mali Denetim Sonuçları.....	20
4- Diğer Hususlar.....	20
B. Performans Bilgileri.....	22
1- Faaliyet ve Proje Bilgileri.....	22
IV- KURUMSAL KABİLİYET ve KAPASİTENİN DEĞERLENDİRİLMESİ.....	23
A. Üstünlükler.....	23
B- Zayıflıklar.....	23
C- Değerlendirme.....	24
V- ÖNERİ VE TEDBİRLER.....	24
İÇ KONTROL GÜVENCE BEYANI.....	25

BİRİM / ÜST YÖNETİCİ SUNUŞU

Kurumların, teknolojideki hızlı ilerlemeye ayak uydurabilmesi ve gelecek hedeflerini doğru belirleyebilmesi adına stratejik planlamalarını etkin ve verimli biçimde hazırlamaları gerekmektedir. Bu yaklaşımı benimsemeyen örgüt-kurumların ekonomik ve stratejik açıdan kendini ifade etmesi ve geleceğe taşınması mümkün değildir.

Aksaray Üniversitesi Bilimsel ve Teknolojik Uygulama ve Araştırma Merkezi, öncelikle Kalkınma Bakanlığı tarafından kabul edilen “ASÜ Sürdürülebilir Kalkınma Çalışmaları İçin Merkezi Araştırma Laboratuvarı” başlıklı proje desteğini almış, sonrasında Maliye Bakanlığı’nın “Üniversitelere Destek Projesi (ÜNİDES)” kapsamında sağladığı destekler yardımıyla 18 Temmuz 2011 tarihinde çalışmalarına başlamıştır.

Araştırma merkezimiz 28 araştırma laboratuvarı (tematik), 9 adet analiz laboratuvarı, 3 öğrenci laboratuvarı, proje destek ofisi, seminer salonu, toplantı salonu ve idari ofislerden oluşmaktadır. Laboratuvarlarımızda mevcut bulunan pek çok cihaz, geniş bir yelpazede araştırma yapabilmeyi mümkün kılmaktadır. Kamu kaynaklarının etkin ve yerinde kullanımını kendisine ilke edinmiş Merkezimiz, Kamu-Üniversite-Sanayi iş birliğini güçlendirmek adına yapılacak araştırma, inceleme ve analiz hizmetleri ile ülke çapında temelleri atılmaya çalışılan ARGE İNOVASYON çalışmalarına destek olmayı hedeflemiştir. Aynı zamanda uzman kişiler tarafından büyük bir titizlikle ve en ince ayrıntısına kadar düşünülerek kurulan laboratuvarlarımızda bölge halkının su, toprak, çevre ve kimyasal analiz hizmetleri ile ilgili temel analiz, araştırma ve geliştirme ihtiyaçları da karşılanabilmektedir. Uygun fiyat, güvenilir analiz hizmet ilkeleri ile çalışan merkezimizde birçok kamu ve sanayi kurumunun analiz ihtiyaçları karşılanmaktadır. Merkezimizin su ve atık su analizleri TÜRKAK akreditasyonu kapsamındadır. Ayrıca Gıda, Tarım ve Hayvancılık Bakanlığından Toprakta temel analizlerde merkezimiz yetkilendirilmiştir. Araştırma merkezimiz, yapılan projeler ve makalelerle hem ülke çapında hem de uluslararası boyutta tanınmaya başlamıştır. Bunun sonucu olarak özellikle son zamanlarda gerek merkezimizde yürütülen projelere katılmak gerekse merkez imkânlarını kullanarak kendi çalışmalarını devam ettirmek amaçlı yurt içi ve yurt dışından öğrenci ve akademisyenler araştırma merkezimizi, dolayısıyla üniversitemizi tercih etmektedirler. Bu gelişmeler sayesinde Aksaray Üniversitesi evrensel boyutta önem kazanmaya başlamıştır ve bundan sonra yapılacak çalışmalarla da başarılı üniversiteler arasında yerini alacaktır. Bu çerçevede hazırladığımız 2024 yılına ait Fakültemiz faaliyetlerini gösteren raporda emeği geçen bütün çalışma arkadaşlarıma teşekkür ederim.

Müdür

I- GENEL BİLGİLER

A. Misyon ve Vizyon

MİSYON

ASÜBTAM olarak misyonumuz, altyapı ve laboratuvar olanakları ile alanında ulusal ve uluslararası düzeyde kabul gören niteliklere ulaşmış olan Türkiye'nin önder laboratuvarları arasında yer almak ve olası gelişmeleri yakından takip ederek kendini sürekli geliştiren yenilikçi bir anlayış benimsemektedir. ASÜBTAM'ın ulusal ve uluslararası güvenilirliğini arttırarak analiz hizmetlerinin, önce bölge halkının ve sanayicisinin ihtiyaçlarını karşılaması sonra ülkemize hizmet etmesi amaçlanmıştır.

VİZYON

ASÜBTAM olarak vizyonumuz, öncelikli olarak yerelde Aksaray'ımızın, genelde ise ülkemiz Kamu ve özel sektörünün gereksinimlerine yanıt verecek ve multidisipliner bilimsel araştırmaların yapılabileceği nitelikte araştırma alt-yapısı ile yenilikçi teknolojileri izleyen, uygulayan ve ülkemiz pazarına teknoloji ve hizmet sunan bir bilim ve teknoloji merkezi olmayı kendine hedef edinmiştir. Bilimsel ve teknolojik araştırmalarda kaliteyi sürekli kılarak, ulusal ve uluslararası düzeyde ASÜBTAM bilinirliğini arttırmaktır.

B. Yetki, Görev ve Sorumluluklar

Yetki	Merkezimiz Merkez Yönetim Kurulu, Merkez Danışma Kurulu, Müdür, Müdür Yardımcıları, Öğretim Görevlileri ve İdari Personel olmak üzere beş asıl organ tarafından yürütülmektedir.
Görev	<p><u>Merkez Yönetim Kurulu:</u> Müdür tarafından hazırlanan yıllık çalışma raporunu değerlendirmek, Merkezde yapılacak kurs ve benzeri toplantı faaliyetlerinin mali portresini, satışı yapılacak ürünlerin ve diğer işlerin ücretini belirlemek, Eğitim, öğretim ve uygulama amaçlı faaliyetlere katılanlara verilecek sertifika, başarı belgesi ve benzeri belgelerin düzenlenme koşullarını belirlemek, Gerekli yönerge taslaklarını hazırlayarak Senatonun onayına sunmak, Gerekli hallerde Merkezin faaliyetleri ile ilgili geçici çalışma grupları kurmak ve bunların görevlerini düzenlemek, Danışma Kurulunun görüş ve önerilerini değerlendirerek karara bağlamak, Müdürün, Merkezin yönetimi ile ilgili getireceği konuları değerlendirerek karara bağlamak.</p> <p><u>Merkez Danışma Kurulu:</u> Üniversitenin bilimsel ve teknolojik potansiyelinin artırılmasında Merkezin işlevleriyle ilgili olarak her türlü öneriyi dile getirmek ve alınacak tedbirler ile yapılacak uygulamalar hakkında Yönetim Kuruluna görüş bildirmek,</p> <p><u>Müdür:</u> Merkezi temsil etmek, Yönetim Kuruluna ve Danışma Kuruluna başkanlık etmek, Merkez çalışmalarının gerektirdiği görevlendirmeleri yapmak, Merkezin amaçları doğrultusunda yapılacak çalışmaların düzenli bir biçimde yürütülmesini sağlamak, Merkezin finans kaynaklarının geliştirilmesi ve bunların en uygun biçimde kullanımı amacıyla girişimlerde bulunmak, Merkez laboratuvarlarının maksimum verimle kullanımı ile sağlıklı işleyiş ve çalışması yönünde her türlü tedbiri almak ve uygulamak, Her yılsonunda ve istenildiğinde Merkezin genel durumu ve işleyişi hakkındaki raporunu Yönetim Kurulunun da uygun görüşünü aldıktan sonra Rektöre sunmak.</p> <p><u>Müdür Yardımcıları:</u> Laboratuvarlar arası koordinasyonu sağlamak, görevi başında olmadığı zamanlarda müdüre vekâlet etmek.</p> <p><u>Öğretim Görevlileri:</u> Deney ve cihaz talimatları kapsamında yetkilendirildiği alandaki deneyleri yürütür. Laboratuvarın teknik işlemleriyle ilgili problemlerde, laboratuvar sorumlusunun koordinasyonunda düzeltici-önleyici faaliyet sorumlusudur.</p>

	<p><u>İdari Personel :</u> İdari işleyişin aksamadan yürütülmesini sağlamak</p>
Sorumluluklar	<p>Müdür tarafından hazırlanan yıllık çalışma raporunu değerlendirmek, Gerekli yönerge taslaklarını hazırlayarak Senatonun onayına sunmak, Gerekli hallerde Merkezin faaliyetleri ile ilgili geçici çalışma grupları kurmak ve bunların görevlerini düzenlemek yönetim kurulunun sorumluluğudur.</p> <p>Merkezin çalışmaları ile ilgili değerlendirmeler yaparak önerilerde bulunmak, Merkezin ulusal ve uluslararası bağlantılarını kolaylaştırmak üzere diğer üniversite merkezleri, sanayi ve ilgili kamu kurumları arasında iş birliği ve koordinasyonu sağlama konularında görüş ve önerilerde bulunmak danışma kurulunun sorumluluğundadır.</p> <p>Müdür ve müdür yardımcılarının sorumlulukları; Laboratuvarın bölümlerinin bağımsız olarak faaliyet göstermesini temin eder. Kalite Politikasına uygun olarak laboratuvarın her türlü idari, ticari, mali ve teknik faaliyetlerinin koordineli olarak yürütülmesini sağlar. Resmî kurumlara karşı Laboratuvarı temsil eder. Laboratuvara mevcut ve planlanan hizmet kapsamına uygun olarak personel alımı için Rektöre öneride bulunur. Talep edilen her türlü hizmet (kalibrasyon, cihazların tamir ve bakım işlemleri vb.), malzeme ve ekipmanlarının satın alma işlemlerini imzalar ve onaya sunar. Müşteri şikâyetlerini nihai olarak değerlendirir. Uygun Olmayan işi durdurma, yeniden başlatma, deney raporlarının alıkonması, işin geri çekilmesi veya tekrarlanmasında nihai yetkilidir. Yıllık Eğitim Planlarını onaylar. Kalite Hedeflerinin gözden geçirilmesini yapar. Laboratuvarında çalışan personeli görevlendirir ve yetkilendirir.</p> <p>Öğretim Görevlilerinin Sorumlulukları; Laboratuvar yerleşim ve çevre koşullarını izler ve kayıt altına alır. Deney mahallerinin temizliğini sağlar. Metot validasyonu ve ölçüm belirsizliği raporlarını Laboratuvar Sorumlusu koordinasyonunda hazırlar. Laboratuvarında manuel yürütülen analizleri, analiz sonuç kayıt defterine işler. Ara doğrulama ve geçerli kılma kontrollerini yürütür. Numune kontrolünü yapar ve bertarafını sağlar.</p> <p>İdari Personelin Sorumlulukları; Analize gelen numunelerin kontrolünü, kabulünü, kaydını yapar ve laboratuvara teslim eder. Her türlü müşteri taleplerini uzman personele iletir. Sözleşmeleri hazırlar ve uzman personelin onayı dahilinde imzalar. Yapılacak analizler ve detay bildirimleri, uzman personele sevk eder. Anket uygulamasının yürütülmesini sağlar. Sözlü müşteri şikâyetlerini kayıt altına alır. Numune Kabul ve Raporlama amacıyla numunelere ait her türlü müşteri bilgileri, deney sonuçları, raporlar vb. bilgilerin elektronik ortamda muhafaza edilmesini sağlar. Raporları hazırlar, çıktılarını alır, imza ve mühür bölümlerinin takibini yapar.</p>

C. İdareye İlişkin Bilgiler

1- Fiziksel Yapı

1.1- Eğitim Alanları Derslikler

Eğitim Alanı	Kapasitesi 0-50	Kapasitesi 51-75	Kapasitesi 76-100	Kapasitesi 101-150	Kapasitesi 151-250	Kapasitesi 251-Üzeri
Bilim Salonu	1	-	-	-	-	-
Toplam	1	-	-	-	-	-

Bilim Salonu Kapasitesi: 25 Kişi

Bilim Salonu Alanı: 80 m2

1.3- Hizmet Alanları

1.3.1. Akademik Personel Hizmet Alanları

	Sayısı (Adet)	Alanı (m2)	Kullanan Sayısı (Kişi)
Çalışma Odası	8	-	8
Toplam	8	-	8

1.3.2. İdari Personel Hizmet Alanları

	Sayısı (Adet)	Alanı (m2)	Kullanan Sayısı
Çalışma Odası	2	-	2
Toplam	2	-	2

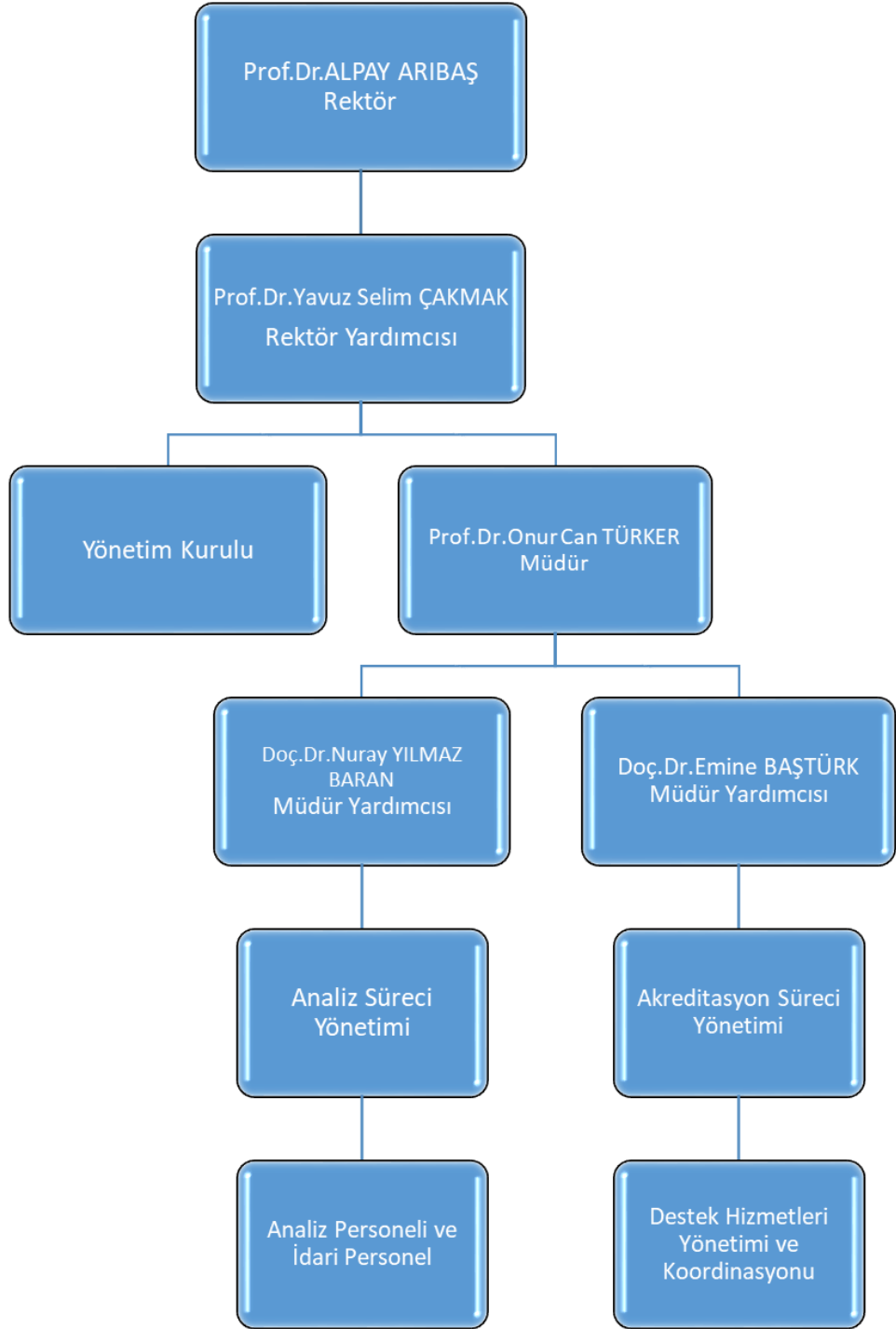
1.4- Depo Alanları

Depo Sayısı: 2 Adet

Depo Alanı: - m2

2- Örgüt Yapısı

Birim	Sayı (Adet)	Alan (m2)
Acil Servis	-----	-----
Yoğun Bakım	-----	-----
Ameliyathane	-----	-----
Klinik	-----	-----
Laboratuvar	-----	-----
Eczane	-----	-----
Radyoloji Alanı	-----	-----
Nükleer Tıp Alanı	-----	-----
Sterilizasyon Alanı	-----	-----
Mutfak	-----	-----
Çamaşırhane	-----	-----
Teknik Servis	-----	-----
.....	-----	-----
.....	-----	-----
.....	-----	-----
.....	-----	-----
Hastane Toplam Kapalı alanı	-----	-----



3— Bilgi ve Teknolojik Kaynaklar

3.1- Yazılımlar

Yazılım Sayısı: 1 Adet

3.2- Bilgisayarlar

Masa üstü bilgisayar Sayısı: 12 Adet

Taşınabilir bilgisayar Sayısı: 2 Adet

Taşınabilir Tablet bilgisayar Sayısı: -

3.3- Kütüphane Kaynakları

Kitap Sayısı: -

Basılı Periyodik Yayın Sayısı: -

Elektronik Yayın Sayısı: -

3.4- Diğer Bilgi ve Teknolojik Kaynaklar

Cinsi	İdari Amaçlı (Adet)	Eğitim Amaçlı (Adet)	Araştırma Amaçlı (Adet)
Projeksiyon		3	
Yazıcı	10		
Slayt makinesi			
Faks	1		
Episkop			
Barkot Okuyucu	1		
Baskı makinesi			
Fotokopi makinesi	1		
Tepegöz			
Fotoğraf makinesi			
Kameralar			
Televizyonlar	1		
Tarayıcılar	1		
Müzik Setleri			
Mikroskoplar			
DVD ler			

4- İnsan Kaynakları

4.1- Akademik Personel

Akademik Personel					
	Kadroların Doluluk Oranına Göre			Kadroların İstihdam Şekline Göre	
	Dolu	Boş	Toplam	Tam Zamanlı	Yarı Zamanlı
Profesör	1	--	1	1	--
Doçent	2	--	2	2	--
Dr. Öğr. Üyesi	--	--	--	--	--
Öğretim Görevlisi	5	--	5	5	--
Okutman	--	--	--	--	--
Çevirici	--	--	--	--	--
Eğitim- Öğretim Planlamacısı	--	--	--	--	--
Araştırma Görevlisi	--	--	--	--	--
Uzman	--	--	--	--	--

4.2- Yabancı Uyruklu Akademik Personel

Yabancı Uyruklu Öğretim Elemanları		
Unvan	Geldiği Ülke	Çalıştığı Bölüm
Profesör	--	---
Doçent	--	---
Yrd. Doçent	--	---
Öğretim Görevlisi	--	---
Okutman	--	---
Çevirici	--	---
Eğitim-Öğretim Planlamacısı	--	---
Araştırma Görevlisi	--	---
Uzman	--	---
Toplam	--	---

4.3- Diğer Üniv. Görevlendirilen Akademik Personel

Diğer Üniversitelerde Görevlendirilen Akademik Personel		
Unvan	Bağlı Olduğu Bölüm	Görevlendirildiği Üniversite
Profesör	---	---
Doçent	---	---
Yrd. Doçent	---	---
Öğretim Görevlisi	---	---
Okutman	---	---
Çevirici	---	---
Eğitim Öğretim Planlamacısı	---	---
Araştırma Görevlisi	--	--
	--	--
Uzman	---	---
Toplam	--	--

4.4- Başka Üniv. Kurumda Görevlendirilen Akademik Personel

Başka Üniversitelerden Üniversitemizde Görevlendirilen Akademik Personel		
Unvan	Çalıştığı Bölüm	Geldiği Üniversite
Profesör	---	---
Doçent	---	---
Yrd. Doçent	---	---
Öğretim Görevlisi	---	---
Okutman	---	---
Çevirici	---	---
Eğitim Öğretim Planlamacısı	---	---
Araştırma Görevlisi	---	---
Uzman	---	---
Toplam	---	---

4.5- Sözlüşmeli Akademik Personel

Sözlüşmeli Akademik Personel Sayısı	
Profesör	---
Doçent	---
Yrd. Doçent	---
Öğretim Görevlisi	---
Uzman	---
Okutman	---
Sanatçı Öğrt. Elm.	---
Sahne Uygulaticısı	---
Toplam	---

4.6- Akademik Personelin Yaş İtibariyle Dağılımı

Akademik Personelin Yaş İtibariyle Dağılımı						
	21-25 Yaş	26-30 Yaş	31-35 Yaş	36-40 Yaş	41-50 Yaş	51- Üzeri
Kişi Sayısı	-	-	-	6	2	-
Yüzde	-	-	-	-	-	-

4.7- İdari Personel

İdari Personel (Kadroların Doluluk Oranına Göre)			
	Dolu	Boş	Toplam
Genel İdari Hizmetler	1		1
Sağlık Hizmetleri Sınıfı	--		--
Teknik Hizmetleri Sınıfı	1		1
Eğitim ve Öğretim Hizmetleri sınıfı	--		--
Avukatlık Hizmetleri Sınıfı.	--		--
Din Hizmetleri Sınıfı	--		--
Yardımcı Hizmetli	--		--
Toplam	2		2

4.8- İdari Personelin Eğitim Durumu

İdari Personelin Eğitim Durumu					
	İlköğretim	Lise	Ön Lisans	Lisans	Y.L. ve Dokt.
Kişi Sayısı	-	-	1	-	1
Yüzde	-	-	-	-	-

4.9- İdari Personelin Hizmet Süreleri

İdari Personelin Hizmet Süresi						
	1 – 3 Yıl	4 – 6 Yıl	7 – 10 Yıl	11 – 15 Yıl	16 – 20 Yıl	21 - Üzeri
Kişi Sayısı	--	1	--	1	-	--
Yüzde	--	--	--	--	--	--

4.10- İdari Personelin Yaş İtibariyle Dağılımı

İdari Personelin Yaş İtibariyle Dağılımı						
	21-25 Yaş	26-30 Yaş	31-35 Yaş	36-40 Yaş	41-50 Yaş	51- Üzeri
Kişi Sayısı	-	-	-	1	1	-
Yüzde	-	-	-	-	-	-

4.11- İşçiler

İşçiler (Çalıştıkları Pozisyonlara Göre)			
	Dolu	Boş	Toplam
Sürekli İşçiler	2	--	2
Vizeli Geçici İşçiler (adam/ay)	--	--	--
Vizesiz işçiler (3 Aylık)	--	--	--
Toplam	2	--	2

4.12- Sürekli İşçilerin Hizmet Süreleri

Sürekli İşçilerin Hizmet Süresi						
	1 – 3 Yıl	4 – 6 Yıl	7 – 10 Yıl	11 – 15 Yıl	16 – 20 Yıl	21 - Üzeri
Kişi Sayısı	---	---	1	1	--	---
Yüzde	---	---	---	---	--	---

4.13- Sürekli İşçilerin Yaş İtibariyle Dağılımı

Sürekli İşçilerin Yaş İtibariyle Dağılımı						
	21-25 Yaş	26-30 Yaş	31-35 Yaş	36-40 Yaş	41-50 Yaş	51- Üzeri
Kişi Sayısı	--	--	---	1	1	---
Yüzde	--	--	---	---	---	---

5- Sunulan Hizmetler

5.1- Eğitim Hizmetleri

5.1.1- Öğrenci Sayıları

Öğrenci Sayıları									
Birim Adı	I. Öğretim			II. Öğretim			Toplam		Genel Toplam
	E	K	Top.	E	K	Top.	Kız	Erkek	
Fakülteler	-	-	-	-	-	-	-	-	-
Yüksekokullar	-	-	-	-	-	-	-	-	-
Enstitüler	-	-	-	-	-	-	-	-	-
Meslek Yüksekokulları	-	-	-	-	-	-	-	-	-
Toplam	-	-	-	-	-	-	-	-	-

5.1.2- Yabancı Dil Hazırlık Sınıfı Öğrenci Sayıları

Yabancı Dil Eğitimi Gören Hazırlık Sınıfı Öğrenci Sayıları ve Toplam Öğrenci Sayısına Oranı				
Birim Adı	I. Öğretim	II. Öğretim	I. ve II.Öğretim Toplamı(a)	Yüzde*

	E	K	Top.	E	K	Top.	Sayı	
Fakülteler	-	-	-	-	-	-	-	-
Yüksekokullar	-	-	-	-	-	-	-	-

*Yabancı dil eğitimi gören öğrenci sayısının toplam öğrenci sayısına oranı (Yabancı dil eğitimi gören öğrenci sayısı/Toplam öğrenci sayısı*100)

5.1.3- Öğrenci Kontenjanları

Öğrenci Kontenjanları ve Doluluk Oranı				
Birimin Adı	YKS Kontenjanı	YKS sonucu Yerleşen	Boş Kalan	Doluluk Oranı
Fakülteler	-	-	-	-
Yüksekokullar	-	-	-	-
Meslek Yüksekokulları	-	-	-	-
Toplam	-	-	-	-

5.1.4- Yüksek Lisans ve Doktora Programları

Enstitülerdeki Öğrencilerin Yüksek Lisans (Tezli/ Tezsiz) ve Doktora Programlarına Dağılımı					
Birimin Adı	Programı	Yüksek Lisans Yapan Sayısı		Doktora Yapan Sayısı	Toplam
		Tezli	Tezsiz		
-	-	-	-	-	-
-	-	-	-	-	-
-	-	-	-	-	-
-	-	-	-	-	-
Toplam	-	-	-	-	-

5.1.5- Yabancı Uyruklu Öğrenciler

Yabancı Uyruklu Öğrencilerin Sayısı ve Bölümleri				
Fakülteler	Bölüm	Kadın	Erkek	Toplam
	-	-	-	-
	-	-	-	-
Toplam		-	-	-

5.2- Sağlık Hizmetleri

	YATAK SAYISI	HASTA SAYISI	TETKİK SAYISI
ACİL SERVİS HİZMETLERİ	-	-	-
YOĞUN BAKIM	-	-	-
KLİNİK	-	-	-
AMELİYAT SAYISI	-	-	-
POLİKLİNİK HASTASI SAYISI	-	-	-
LABORATUAR HİZMETLERİ	-	-	-
RADYOLOJİ ÜNİTESİ HİZMETLERİ	-	-	-
NÜKLEER TIP BÖLÜMÜNDE VERİLEN HİZMETLER	-	-	-
MEDİKO SOSYAL POLİKLİNİK HASTA SAYISI	-	-	-

5.3-İdari Hizmetler

5.4-Diğer Hizmetler

6- Yönetim ve İç Kontrol Sistemi

Merkezimizde yapılan satın alma gibi karar alma sürecinde birim harcama yetkilisi Merkez Müdürü, Gerçekleştirme görevlisi ise Müdür Yardımcısıdır. Tasarruf tedbirleri doğrultusunda ödeneklerin etkin ve verimli kullanılması bakımından gerekli hassasiyet gösterilmektedir.

D- Diğer Hususlar

II- AMAÇ ve HEDEFLER

A. İdarenin Amaç ve Hedefleri

Stratejik Amaçlar	Stratejik Hedefler
<ul style="list-style-type: none">- Standartlara uygun olmak.- Personel eğitimlerinin sayısını arttırmak.- Erişilebilirliği arttırmak.- ASÜBTAM altyapı ve hizmetlerinin tanıtımlarını yapmak.- TÜRKAK gözetim denetimleri ve yenileme denetimini geçmek.- Akreditasyon kapsamındaki deneyler için karşılaştırma deneylerine katılmak.- Çevre Şehircilik ve İklim Değişikliği Bakanlığı Çevre Ölçüm ve Analiz Laboratuvarları Yeterlik Belgesini yenilemek.- Deney tekrarını toplam iş sayısının %1' i altında tutmak.- Kurumlar arası iş birliği yapmak ve protokol anlaşmalarını arttırmak.- Sertifikalı ve Uygulamalı eğitimler düzenlemek.- Laboratuvar otomasyon sistemini kurmak.- Ülkemiz pazarına teknoloji ve hizmet sunan bir bilim ve teknoloji merkezi olmak.- Aksaray İli Bilim festivallerine katılmak.	<ul style="list-style-type: none">- Reklam ve tanıtım faaliyetleriyle ASÜBTAM bilinirliğini arttırmak.- TÜRKAK akreditasyonu kapsamını genişletmek.- Endüstriyel, enstrümental ve akreditasyon analiz sayısını arttırmak.- 2024-2025 yılı içerisinde karşılaştırma deneylerine katılmak.- Uygulamalı ve sertifikalı eğitimler düzenlemek.

B. Temel Politikalar ve Öncelikler

C. Diğer Hususlar

III- FAALİYETLERE İLİŞKİN BİLGİ VE DEĞERLENDİRMELER

A- Mali Bilgiler

1- Bütçe Uygulama Sonuçları

1.1-Bütçe Giderleri

	2024 BÜTÇE BAŞLANGIÇ ÖDENEĞİ	2024 GERÇEKLEŞME TOPLAMI	GERÇEK. ORANI
	TL	TL	%
BÜTÇE GİDERLERİ TOPLAMI	232.088,00	202.389,25	87,2
01 - PERSONEL GİDERLERİ	-	-	-
02 - SOSYAL GÜVENLİK KURUMLARINA DEVLET PRİMİ GİDERLERİ	-	-	-
03 - MAL VE HİZMET ALIM GİDERLERİ	57.600,00	28.150,10	48,8
05 - CARİ TRANSFERLER	-	-	-
06 - SERMAYE GİDERLERİ	-	-	-

1.2-Bütçe Gelirleri

	2025 BÜTÇE TAHMİNİ	2025 GERÇEKLEŞME TOPLAMI	GERÇEK. ORANI
	TL	TL	%
BÜTÇE GELİRLERİ TOPLAMI	300.000,00	-	-
02 - VERGİ DIŞI GELİRLER	-	-	-
03 - SERMAYE GELİRLERİ	-	-	-
04 - ALINAN BAĞIŞ VE YARDIMLAR	-	-	-

2- Temel Mali Tablolara İlişkin Açıklamalar

Ödeneklerimiz bütçe imkânları doğrultusunda etkin ve verimli bir şekilde kullanılmıştır. Ancak Merkezimizin kaliteli hizmet ve eğitim-öğretimin verilebilmesi bakımından ödeneklerimizin arttırılmasının uygun olacağı düşünülmektedir.

3- Mali Denetim Sonuçları

4- Diğer Hususlar

B- Performans Bilgileri

1- Faaliyet ve Proje Bilgileri

Bu başlık altında, faaliyet raporunun ilişkin olduğu yıl içerisinde yürütülen faaliyet ve projeler ile bunların sonuçlarına ilişkin detaylı açıklamalara yer verilecektir.

1.1. Faaliyet Bilgileri

FAALİYET TÜRÜ	SAYISI
Sempozyum ve Kongre	-
Konferans	-
Panel	-
Seminer	-
Açık Oturum	-
Söyleşi	-
Tiyatro	-
Konser	-
Sergi	-
Turnuva	-
Teknik Gezi	-
Eğitim Semineri	9
Film Gösterimi	-

1.2. Yayınlarla İlgili Faaliyet Bilgileri

İndekslere Giren Hakemli Dergilerde Yapılan Yayınlar

YAYIN TÜRÜ	SAYISI
Uluslararası Makale	74
Ulusal Makale	
Uluslararası Bildiri	
Ulusal Bildiri	
Kitap	

1.3. Üniversiteler Arasında Yapılan İkili Anlaşmalar

ÜNİVERSİTE ADI	ANLAŞMANIN İÇERİĞİ
Üsküdar Üniversitesi-	Merkezler Arası İş Birliği Protokolü
-	-
-	-
-	-
-	-

1.4. Proje Bilgileri

Bilimsel Araştırma Proje Sayısı					
PROJELER	2024				
	Önceki Yıdan Devreden Proje	Yıl İçinde Eklenen Proje	Toplam	Yıl İçinde Tamamlanan Proje	Toplam Ödenek TL
DPT	-	-	-	-	-
TÜBİTAK	2	6	8	-	-
A.B.	-	-	-	-	-
BİLİMSEL ARAŞTIRMA PROJELERİ	7	14	21	-	-
DİĞER	-	-	-	-	-
TOPLAM	-	-	-	-	-

IV- KURUMSAL KABİLİYET ve KAPASİTENİN DEĞERLENDİRİLMESİ

Merkezimizin durum analizi doğrultusunda kurumun güçlü ve zayıf yönleri belirlenmiş ve aşağıda belirtilmiştir.

A- Üstünlükler

Üstün Yönleri	
1	Üniversitemizin Aksaray gibi tarihi ve kültürel bir merkezde yer alması
2	Aksaray ilinin, Türkiye'nin önde gelen sanayi kuruluşlarının konumlandığı ve ulaşım kolaylığı olan bir bölgede olması
3	Öğrencilere, akademisyenlere, kamu ve özel sektöre en iyi hizmeti sunmayı amaçlayan üst yönetimin olması
4	Merkezimizin iç ve dış paydaşlarla verimli iş birliği imkânları
5	Merkezimizde öğrencilerin yalnızca kuramsal değil aynı zamanda pratik gelişimlerine de imkân tanınması
6	Merkezimizin genç, dinamik ve nitelikli akademik kadroya sahip olması
7	Akademik ve idari personel arasındaki ilişkinin güçlü olması

B- Zayıflıklar

Zayıf Yönleri	
1	Merkezimizde sosyal alan bulunmaması
2	Merkezimizi geliştirmek üzere yapılacak çalışmalar için mali kaynaklarının yetersizliği
3	Merkezimizde cihazların bakım ve onarımı için mali kaynakların yetersizliği
4	Akademik ve idari personel sayısının yetersizliği
5	Merkezimizin fiziki koşullarının yetersiz olması

C- Değerlendirme

Merkezimiz akademisyenlere, öğrencilere ve analiz talep eden şahıs ve kurumlara verdiği hizmetlerin kalitesinin her geçen gün ileriye taşıma çabasıdadır. Öğrencilerin ileriki hayatlarında daha nitelikli insanlar olmalarını sağlama yönünde gayret gösterilmektedir.

Bilimsel çalışmaların nitelik ve nicelik olarak artırılmasının yanı sıra analiz hizmetlerinin sayısının ve kalitesinin yükseltilmesi hedeflenmektedir. Bu yönde tüm öğretim elemanlarımız ve idari personelimiz çalışmalarını sürdürmektedir.

Merkezimiz hem özel sektöre hem de kamu sektörüne hizmet etmektedir. Bu nedenle özellikle sanayi ile iş birliğimizi geliştirmek her bakımdan merkezimize fayda sağlayacaktır.

Özetle, Merkezimiz olarak amacımız analiz faaliyetlerimizi sürdürürken ilişki içinde bulunduğumuz akademik personelimize, idari personelimize, öğrencilerimize yüksek değerler sunan bir kurum olmaktır.

V- ÖNERİ VE TEDBİRLER

- Akademik personelin ve öğrencilerin rahat bir şekilde çalışabileceği fiziki koşulları hazırlamak,
- Akademik personelin ve öğrencilerin, bilimsel yayınlarının nitelik ve nicelik olarak artırılması için gerekli ortamın sağlanması ve finansal kaynak yaratılması,
- Öğrencilerimizin gelişimini sağlayacak sosyal, sportif, kültürel ve bilimsel faaliyetler için gerekli koşulların sağlanması,
- Mevcut cihazların bakım ve onarımlarının yapılmasının sağlamak için gerekli ödeneğin ayrılması,

İÇ KONTROL GÜVENCE BEYANI

Harcama yetkilisi olarak yetkim dâhilinde;

Bu raporda yer alan bilgilerin güvenilir, tam ve doğru olduğunu beyan ederim.

Bu raporda açıklanan faaliyetler için idare bütçesinden harcama birimimize tahsis edilmiş kaynakların etkili, ekonomik ve verimli bir şekilde kullanıldığını, görev ve yetki alanım çerçevesinde iç kontrol sisteminin idari ve mali kararlar ile bunlara ilişkin işlemlerin yasallık ve düzenliliği hususunda yeterli güvenceyi sağladığını ve harcama birimimizde süreç kontrolünün etkin olarak uygulandığını bildiririm.

Bu güvence, harcama yetkilisi olarak sahip olduğum bilgi ve değerlendirmeler, iç kontroller, iç denetçi raporları ile Sayıştay raporları gibi bilgim dâhilindeki hususlara dayanmaktadır.

Burada raporlanmayan, idarenin menfaatlerine zarar veren herhangi bir husus hakkında bilgim olmadığını beyan ederim. 13/11/2024

MÜDÜR